

СОГЛАСОВАНО

Начальник территориального отдела
(по Адмиралтейскому району)
Управления гражданской защиты ГУ МЧС России
(по городу Санкт-Петербургу)

п/п-к вн. сл.  /С.Л. Панасюк/

«17» декабря 2014 г.

УТВЕРЖДАЮ

Директор ГБСКОУ СОШ №231 Адмиралтейского района
Санкт-Петербурга


_____ / Иванова О.В./

«18» декабря 2014 г.

ПЛАН

действий по предупреждению и ликвидации чрезвычайных ситуаций
природного и техногенного характера

Государственного бюджетного специального (коррекционного) образовательного учреждения
для обучающихся, воспитанников с ограниченными возможностями здоровья
специальной (коррекционной) общеобразовательной школы № 231
Адмиралтейского района Санкт-Петербурга

г. Санкт-Петербург

Лист корректировки

паспорт откорректирован

на «__» _____ 201__ г.

м.п.

_____/_____/_____
Подпись

паспорт откорректирован

на «__» _____ 201__ г.

м.п.

_____/_____/_____
подпись

паспорт откорректирован

на «__» _____ 201__ г.

м.п.

_____/_____/_____
подпись

паспорт откорректирован

на «__» _____ 201__ г.

м.п.

_____/_____/_____
подпись

Примечание:

Корректировка вносится организацией в разработанный паспорт в соответствии с действующим законодательством РФ.

Общая часть.

Раздел 1. Краткая характеристика объектовой подсистемы РСЧС Адмиралтейского района Санкт-Петербурга Государственное бюджетное специальное (коррекционное) образовательное учреждение для обучающихся, воспитанников с ограниченными возможностями здоровья специальная (коррекционная) общеобразовательная школа № 231 Адмиралтейского района Санкт-Петербурга.

Глава 1.1. Краткая характеристика Государственное бюджетное специальное (коррекционное) образовательное учреждение для обучающихся, воспитанников с ограниченными возможностями здоровья специальная (коррекционная) общеобразовательная школа № 231 Адмиралтейского района Санкт-Петербурга.

Государственное бюджетное специальное (коррекционное) образовательное учреждение для обучающихся, воспитанников с ограниченными возможностями здоровья специальная (коррекционная) общеобразовательная школа № 231 Адмиралтейского района Санкт-Петербурга (далее ГБС(к)ОУ школа № 231) расположена по адресу: г. Санкт-Петербург, Адмиралтейский район, муниципальное образование «Коломна», Витебская ул., д. 7 литера «А», Северо-западная часть Адмиралтейского района.

ГБС(к)ОУ школа №231 размещается в отдельно стоящем 4-ехэтажном кирпичном здании с подвальными техническими помещениями. В подвальных помещениях размещаются инженерные сети и коммуникации, приспособление в качестве убежища невозможно. Коэффициент ослабления ионизирующих излучений в помещениях 1-4 этажей - до 20, в подвальных помещениях - до 400.

Здание ГБС(к)ОУ школа №231 имеет прямоугольную форму с двумя основными входами со стороны ул. В. Ермака и двумя запасными входами со двора школы. Рядом с основным входом расположены вестибюль и гардероб школы, рядом с запасными входами расположены лестничные марши для сообщения между этажами. Коридоры расположены по фасадной части здания.

В тыльной части здания расположена пристройка – физкультурный зал.

Классные помещения 1- 4 и классов ОР расположены на 2 этаже. Учебные кабинеты старшей школы на 3 этаже.

Количество постоянного состава - 60 человек, в том числе 37 преподавателей.

Количество членов семей преподавательского состава, технического и обслуживающего персонала – 167 человек.

Количество переменного состава (учащихся) – 113 человек в том числе:

учащихся 1-4 классов – 28 человек (4 класса);
учащихся 5-9 классов - 31 человека (5 классов);
учащихся 10-11 классов – 5 человек (1 класс);
учащихся классов ОР -30 человек (8 классов)

19 чел. на надомном обучении.

Занятия в школе проводятся 5 дней в неделю в одну смену:

- 1-я смена (9.00 - 15.00) -1-4, 5-11 классы, классы ОР - 94 учащихся;

Внеклассная работа, занятия в кружках, секциях, в ГПД проводятся с 15 до 18 часов с одновременным охватом до 30 человек.

В летнее время (июнь - август) в школе проходит экзамен, консультации, ремонт школы.

В рабочее время ГБС(к)ОУ школа №231 охраняется специальной службой, в ночное время и выходные дни - под охранной сигнализацией с закрытыми на замки дверями и входными воротами.

Во время занятий в помещениях могут находиться:

1-го этажа - 20 человек;

2-го этажа - 40 человек;

3-го этажа - 30 человек,

4-го этажа - 10 человек.

Охрану ГБС(к)ОУ школа №231, наблюдение за обстановкой, в том числе и противопожарной, круглосуточно осуществляет дежурная служба охранного предприятия «ТИТАН» с помощью системы видеонаблюдения, тревожной и противопожарной сигнализации.

ГБС(к)ОУ школа №231 не является потенциально опасным объектом (ПОО), защитных сооружений, отвечающих нормам инженерно-технических мероприятий (ИТМ) не имеет, электроснабжением обеспечивается через ОАО «Ленэнерго».

В военное время (в «особый период») прекращает деятельность.

Глава 1.2. Географические и климатические особенности территории, влияющие на формирование источников чрезвычайных ситуаций.

Климат Петербурга умеренный, переходный от умеренно-континентального к умеренно-морскому. Средняя температура воздуха в Санкт-Петербурге по данным наблюдений составляет +5,8 С. Самый холодный месяц в городе — февраль со средней температурой –5,8 С, в январе –5,5 С. Самый тёплый месяц — июль, его среднесуточная температура +18,8 С.

Норма осадков в Санкт-Петербурге по данным наблюдения за год 661 мм. Основным видом осадков является твердый – снег. Самый дождливый месяц – август (в среднем 83 мм).

Средняя скорость ветра 2,2 м/с, но возможны частые порывы ветра более 7-10 м/с. Основные направления ветра: юго-западный, западный, южный, северный, северо-восточный.

Зима наступает в Санкт-Петербурге обычно в начале декабря; её начало совпадает с установлением снежного покрова и ледоставом в верховьях Невы. В первой половине зимы погода, как правило, неустойчивая, с частыми оттепелями, вызывая гололедицу и затруднения движения автомобильного транспорта.

Весна в Петербурге обычно наступает в конце марта, когда дневные температуры воздуха становятся устойчиво положительными и начинает сходить снежный покров и таять реки, каналы, озера, вызывая весенние паводки.

На территории Санкт-Петербурга наблюдаются практически все опасные метеорологические явления: сильные ветры, в том числе шквалы, снегопады и метели, гололёд, туман, сильные морозы и жара, кратковременные интенсивные ливни и продолжительные дожди, грозы, град, лесные пожары, засуха и наводнения.

Вся территория Адмиралтейского района расположена на плоской низкой равнине. Значительная часть территории расположена на высотах, не превышающих 1,2—3 м над уровнем моря.

На территории Адмиралтейского района находятся водные объекты:

реки: Нева, Большая Нева, Фонтанка, Мойка, Пряжка, Екатерингофка, Таракановка.

каналы: Обводный, Грибоедова, Крюков, Бумажный, Адмиралтейский, Ново-Адмиралтейский.

Глава 1.3. Экономическая характеристика территории и техногенные факторы, влияющие на безопасность жизнедеятельности.

Большая часть зданий в Адмиралтейском районе построена до 1900 года.

Адмиралтейский – район с неплохой транспортной доступностью, наземным транспортом можно напрямую добраться до любой точки города. На территории района работает 10 станций метрополитена (Сенная площадь, Спасская, Садовая, Технологический институт I, II, Балтийская, Звенигородская, Пушкинская).

В промышленно-развитом Адмиралтейском районе расположены: «Адмиралтейские верфи», «Гознак», «Кондитерская фабрика им. К. Самойловой», «Метрострой», «Импульс» и другие.

Глава 1.4. Построение объектовой подсистемы РСЧС ГБС(к)ОУ школа №231 Адмиралтейского района Санкт-Петербурга.

Во исполнение Федерального закона от 21.12.1994 г. № 68-ФЗ «О защите населения и территорий от чрезвычайных ситуаций природного и техногенного характера», постановления Правительства РФ от 30.12.2003г. № 794 «О единой Государственной системе предупреждения и ликвидации чрезвычайных ситуаций» и приказа Директора

ГБС(к)ОУ школы №231 от « » 201 года № в ГБС(к)ОУ школа №231 создано объективное звено предупреждения и ликвидации чрезвычайных ситуаций Санкт-Петербургской территориальной подсистемы РСЧС, которое является частью Адмиралтейского районного звена РСЧС.

Координационным органом объектового звена РСЧС является комиссия по чрезвычайным ситуациям и обеспечения пожарной безопасности (КЧС ПБ).

Постоянно действующим органом управления КЧС ПБ является уполномоченный на решение задач по ГО и ЧС.

Органом повседневного управления объектового звена РСЧС является дежурный учитель объекта.

В состав сил и средств объектового звена РСЧС ГБС(к)ОУ школа №231 входят нештатные аварийно-спасательные формирования (НАСФ), созданные на базе ГБС(к)ОУ школа №231. НАСФ обеспечиваются средствами индивидуальной защиты (СИЗ), специальным имуществом, приборами и средствами связи.

Для предупреждения возникновения (снижения опасности) производственных аварий, катастроф и стихийных бедствий объективное звено РСЧС ГБС(к)ОУ школа № 231 разрабатывает и осуществляет комплекс мероприятий:

организует постоянное наблюдение и контроль за состоянием окружающей среды;

осуществляет четкое несение оперативно-дежурной службы, обеспечивающее своевременное получение сигналов оповещения и доведения их до руководства и сотрудников ГБС(к)ОУ школа №231;

поддерживает в постоянной готовности органы управления, силы и средства ГО и ЧС, систему управления оповещения и связи;

организует обучение персонала действиям в чрезвычайных ситуациях, обеспечивает подготовку НАСФ к проведению аварийно-спасательных и других неотложных работ (АС и ДНР);

создаёт запасы средств индивидуальной защиты (СИЗ);

производит пополнение запасов средств медицинской защиты;

осуществляет взаимодействие с Администрацией, Управлением МЧС и ГУ «ПСО по Адмиралтейскому району» по вопросам взаимной информации сложившейся обстановки, выделения сил и средств для оказания помощи при ликвидации ЧС;

проводит подготовку к экстренной или планомерной эвакуации (отселения) работников ГБС(к)ОУ школа №231 из зоны ЧС;

определяет очередность выполнения мероприятий по выносу имущества из зданий, его вывоза в безопасное место и последующей организацией охраны;

создает резервы материальных средств, необходимых для предупреждения и ликвидации последствий крупных производственных аварий, катастроф и стихийных бедствий;

осуществляет подготовку ГБС(к)ОУ школа №231 к безаварийной остановке работы;

осуществляет герметизацию или подготовку к ней системы водоснабжения, наземных зданий и сооружений для укрытия работников ГБС(к)ОУ школа №231;

проводит ликвидацию последствий и определяет ущерб, нанесенный ГБС(к)ОУ школа №231 в результате ЧС;

при утечке аммиака использовать противогаз и простейшие средства защиты органов дыхания (ватно-марлевые повязки и противопыльные тканевые маски, изготавливаемые самим персоналом), пропитанные 2% раствором питьевой соды с последующим выводом персонала в безопасные районы. Вывод осуществляется в направлении перпендикулярном направлению распространения зараженного воздуха.

Для проведения АС и ДНР в случае возникновения на территории ГБС(к)ОУ школа №231 крупных производственных аварий, катастроф, стихийных бедствий и иных чрезвычайных ситуаций в школе ежегодным приказом директора создаются следующие аварийно-спасательные формирования общей численностью 14 человек:

| № п/п | Наименование формирований | Ф.И.О. руководителя формирований | Кол-во (л/с) | Оснащение | Время готовности |
|-------|---|--|--------------|--|------------------|
| 1. | Группа охраны общественного порядка | Голованов Р.А. | 4 | Противогазы ГП-7 – 4 шт. АИ-2 – 4 шт. | 6 час. |
| 2. | Противопожарное звено | Исакин В.В. | 4 | Противогазы ГП-7 – 4 шт. АИ-2 – 4 шт. Респиратор Алина 200 АВК – 4 шт. | 4 час. |
| 3. | Санитарный пост | Трифорова Л.П. | 4 | Противогазы ГП-7 – 4 шт., АИ-2 – 4 шт., носилки, санитарные сумки | 4 час. |
| 4. | Пост радиационного и химического наблюдения | Устинова А.С. | 3 | Противогазы ГП-7 – 3 шт. АИ-2 – 3 шт. | 2 час. |

Глава 1.5. Состав сил и средств постоянной готовности

Для проведения АС и ДНР в ГБС(к)ОУ школа №231 (по решению председателя КЧС ГБС(к)ОУ школа №231) привлекаются аварийно-спасательные формирования. При недостаточности сил и средств ГБС(к)ОУ школа №231 для проведения АС и ДНР привлекаются силы и средства Адмиралтейского звена РСЧС: 9 ОФСП (2 ПЧ, 4 ПЧ; 5 ПЧ Фрунзенского района), ПСО, ТО Адмиралтейского района УГЗ, Спасательные службы Адмиралтейского района.

Разведка:

Для сбора, обобщения и изучения данных о состоянии окружающей среды и обстановки в ГБС(к)ОУ школа №231 привлекается пост радиационного и химического наблюдения. Все полученные данные разведки с указанием контрольных точек ведения радиационно-химической разведки и дозиметрического контроля представляются в Управление МЧС района для обобщения анализа и взаимного обмена взаимодействиями сил ГОЧС.

Транспортное обеспечение:

Для перевоза сил и средств в районе ЧС, подвозки СИЗ со склада, эвакуации работающих в безопасные районы и проведения АСДНР планируется использовать городской транспорт по заявкам директора ГБС(к)ОУ школа №231.

Инженерное обеспечение:

Для выполнения комплекса инженерных мероприятий привлекаются по плану взаимодействия районные силы и средства.

Гидрометеорологическое обеспечение:

Для всестороннего учета элементов погоды и опасных метеорологических явлений можно получить информацию от:

дежурного администрации Адмиралтейского района тел: 316-00-50

метеослужбы города по телефону: 213-05-71.

Материальное обеспечение:

Обеспечение персонала и сил ГОЧС всеми необходимыми предметами, материалами, имуществом, осуществляется через службу материально-технического обеспечения.

Противопожарное обеспечение:

Для своевременной ликвидации и тушения пожара привлекаются силы и средства ГУ «ПСО по Адмиралтейскому району» через «01». Нештатное противопожарное формирование (противопожарное звено) проводит локализацию и тушение возгорания до прибытия пожарных сил района, не подвергая свою и чужую жизнь опасности.

Охрана общественного порядка:

В случае угрозы и возникновении аварии в ГБС(к)ОУ школа №231 для оцепления района ЧС и охраны общественного порядка привлекается группа охраны общественного порядка от ГБС(к)ОУ школа №231 в количестве 4-ех человек, а также силы и средства подразделений органов внутренних дел и служб ГО Адмиралтейского района.

Глава 1.9. Резерв материальных и финансовых ресурсов

Своих собственных финансовых резервов ГБС(к)ОУ школа №231 не имеет. Финансовые средства заложены Комитетом образования Санкт-Петербурга.

Таблица Номенклатура резервов материальных ресурсов и места хранения.

| №п/п | Наименование | Место хранения |
|-------------|---------------------|--|
| 1 | Лопаты штыковые | Подвальное помещение |
| 2 | Лопаты совковые | Подвальное помещение |
| 3 | Лом обыкновенный | Подвальное помещение |
| 4 | Ведро | Кладовая завхоза |
| 5 | Песок | Подвальное помещение |
| 6 | Огнетушители | На каждом этаже перед выходом на лестничную площадку |
| 7 | Пожарные рукава | На каждом этаже перед выходом на лестничную площадку |

Раздел 2. Выводы из оценки обстановки на территории субъекта Российской Федерации, исходя из существующих рисков.

Глава 2.1. Оценка источников рисков возникновения чрезвычайных ситуаций.

Риски возникновения ЧС техногенного характера.

Риски возникновения ЧС на транспорте.

2.1.1. Риски возникновения ЧС на объектах автомобильного и железнодорожного транспорта

ГБС(к)ОУ школа №231 в зону риска возникновения ЧС при перевозке радиационно-, химически-, взрывопожароопасных веществ не попадает.

- автомобильные трассы: Английский проспект, проспект Римского-Корсакова.

В случае дорожно-транспортной аварии на Английском проспекте автотранспорта, перевозящего АХОВ по прогнозу на территории ГБС(к)ОУ школа № 231 может сложиться следующая обстановка:

при разливе хлора глубина распространения паров с поражающими свойствами достигнет границ школы через 1 мин., площадь очага химического заражения составит 900 м² с численностью персонала 66 чел. Возможные потери незащищённого персонала составят до 50%;

при разливе аммиака, площадь очага поражения составит 900 м² с возможными потерями персонала - до 10%.

2.1.2. Риски возникновения ЧС на объектах воздушного, морского и речного транспорта.

Ближайшими реками и каналами к ГБС(к)ОУ школа №231 является река Пряжка и канал Грибоедова. Данные реки и каналы являются судоходными в летний период. Грузоперевозки по ним отсутствуют.

Аэродромов на территории Адмиралтейского района нет. Аварии воздушного транспорта исключаются, так как авиационный транспорт над районом не летает.

Риски возникновения ЧС на потенциально-опасных объектах.

2.1.3. Риски возникновения аварий на химически опасных объектах.

На территории, прилегающей к ГБС(к)ОУ школа №231, химически опасных объектов нет.

В муниципальном образовании «Коломна» находится предприятие «Кондитерская фабрика К. Самойловой» («Красный октябрь»), по адресу 190121, г. Санкт-Петербург, ул. Писарева, д. 3. Предприятие использует аммиак (0,52 т). В случае аварии на предприятии зона заражения 340 м. ГБС(к)ОУ школа №231 не попадает в зону заражения.

В муниципальном образовании «Екатерингофский» находится предприятие ООО «Импульс», по адресу 198095, Санкт-Петербург, ул. Шкапина, 43-45. Предприятие использует аммиак (5 т). В случае аварии на предприятии зона заражения 1004 м. ГБС(к)ОУ школа №231 не попадает в зону заражения.

2.1.4. Риски возникновения аварий на радиационно опасных объектах.

На местности, прилегающей к территории ГБС(к)ОУ школа №231, радиационноопасных предприятий нет, однако радиоактивное загрязнение возможно в случае аварии на Ленинградской атомной электростанции (ЛАЭС), расположенной в 65 км (по прямой) от школы, а также в случае аварий на радиационно-опасных объектах, расположенных на территории г. Санкт-Петербурга.

В зону заражения территория Адмиралтейского района не попадает, так как не входит в 30-ую зону заражения.

а) авария на ЛАЭС без разрушения ядерного реактора (гипотическая авария)

Выброс радиоактивной парогазовой смеси через вентиляционную трубу может продолжаться 20 минут. При наиболее благоприятной устойчивости приземного слоя атмосферы (изотермии) и скорости ветра 3 – 7 м/сек (10 – 25 км/час) на территории объекта могут возникнуть участки радиоактивного загрязнения с уровнями до 100 мр/час.

Прохождение радиоактивного облака над объектом составит 1,5 часа, За это время личный состав, находящийся на открытой местности может получить дозу внутреннего облучения 100 бэр.

Дозы внешнего облучения за период прохождения радиоактивного облака при нахождении людей на открытой местности будут в пределах нескольких миллиренген (миллибэр). При этом могут наблюдаться загрязнение людей и одежды.

б) авария на ЛАЭС с разрушением ядерного реактора

Выброс радиоактивных продуктов будет продолжаться несколько суток. Уровень радиации на оси следа облака возможен до 5 р/час через час после подхода облака (при аварии на 4-х реакторах).

При данной аварии люди должны находиться в защитных сооружениях или приспособленных помещениях. В школе защитных сооружений нет.

После 3-х суток люди с территории района школа будут эвакуированы.

2.1.5. Риски возникновения аварий на биологически опасных объектах.

На территории Адмиралтейского района отсутствуют биологически опасные объекты (БОО). ГБС(к)ОУ школа №231 при аварии на БОО не попадает в зону заражения.

2.1.6. Риски возникновения аварий на объектах ТЭК и системах ЖКХ и энергоснабжения.

На территории Адмиралтейского района используются газовые котельные и Северная магистраль (ТЭЦ № 14, 15) ЭС-3. Аварии на коммунально-энергетических сетях школы могут возникнуть вследствие неисправности (износа) элементов сетей, в результате нарушения требований правил технической эксплуатации и техники безопасности, работе с применением открытого огня, складировании, хранении и использовании легковоспламеняющихся жидкостей. Их влияние на функционирование школы будет обусловлено различными факторами (время и место аварии, вид коммунально-энергетической сети, размеры и степень развития аварии и др.).

Крупные аварии на коммунально-энергетических сетях вблизи ГБС(к)ОУ школа №231 могут вызвать прекращение (нарушение) тепло-, водо- или электроснабжения на время ликвидации аварии.

Вблизи ГБС(к)ОУ школа №231 находится потенциально-опасный участок тепловой сети № 6.

2.1.7. Риски возникновения гидродинамических аварий.

Гидротехнические сооружения на территории Адмиралтейского района отсутствуют. ГБС(к)ОУ школа №231 в зону, возможного затопления при аварии на ГТС, не попадает.

2.1.8. Риски возникновения аварий на газо-, нефте-, продуктопроводах.

Газо-, нефте-, продуктопроводах на территории Адмиралтейского района нет.

Пожароопасными объектами, использующие в своей деятельности легковоспламеняющиеся жидкости (бензин), является АЗС «Аэро», расположенная по адресу: наб. реки Пряжки, д.7 в 250 метрах от школы.

2.1.9. Риски возникновения техногенных пожаров.

Взрывоопасного производства на территории ГБС(к)ОУ школа №231 нет, поэтому наибольшую опасность представляют пожароопасные участки в здании школы — в мастерских, кабинетах, местах проведения ремонтных работ, электрощитовых.

Наиболее вероятными причинами возгорания могут быть:

короткое замыкание электропроводки;

курение в здании и на территории;

нарушение правил пожарной безопасности при проведении строительно-монтажных и огнеопасных работ;

нарушение режима вентиляции;

неосторожное использование электрических приборов;

статическое электричество.

Возможный ущерб по школе может составить 80 млн. руб.

Риски возникновения ЧС природного характера:

2.1.10. Риски возникновения природных пожаров (лесных, торфяных, ландшафтных).

ГБС(к)ОУ школа №231 расположена в застроенной части муниципального образования «Коломна» Адмиралтейского района. На территории Адмиралтейского района (1400 га) около 300 га зеленых насаждений. Рядом с ГБС(к)ОУ школа №231 лесных массивов, парков не располагается.

Риски возгорания торфа отсутствуют, так как залежей торфа на территории Адмиралтейского района нет.

2.1.11. Риски возникновения опасных гидрометеорологических явлений (ураган, снегопад, гололед и др.).

Транспортные магистрали в районе ГБС(к)ОУ школа №231 при обвалных снегопадах, гололеде, становятся малопригодными к эксплуатации. Основные транспортные магистрали – пр. Римского-Корсакова и наб. реки Пряжки, играющие основную роль в обеспечении грузопотока могут быть заблокированы не только огромными массивами снега, но и упавшими деревьями, столбами и т.п. При ураганном ветре может быть нанесен ущерб уличному освещению, окнам и кровле производственных зданий. Резкие колебания температуры воздуха до низких (и ниже) могут отрицательно повлиять на жизнедеятельность школы. Они могут вызвать обморожение сотрудников и учащихся на открытых незащищенных от наружного воздуха территориях. При сильных морозах возможно повреждение сетей тепло- и водоснабжения, их запорной арматуры.

Последствием продолжительных ливней, а также резкого таяния большого количества снега может быть подтопление некоторых подвальных и полуподвальных помещений школы.

2.1.12. Риски возникновения землетрясений и опасных геологических явлений (оползней, селей, лавин).

Территория ГБС(к)ОУ школа №231 Адмиралтейского района не подвержена землетрясениям и не находится на участках возникновения опасных геологических явлений (оползней, селей, лавин).

2.1.13. Риски подтоплений (затопления).

При сильном западном (юго-западном) ветре (нагонная волна) с Финского залива, может резко подняться вода в реках Большая Нева, Мойка, Фонтанка и других. При подъеме воды выше ординара Кронштадского футштока на 200-300 см территория ГБС(к)ОУ школа №231 может оказаться в зоне затопления. При подъеме воды на 300-350 см – окажется в зоне затопления, будет затоплено.

Глава 2.2. Общие выводы из оценки обстановки.

В результате производственных аварий, крупных транспортных аварий на магистралях, по которым перевозятся АХОВ и взрывоопасные вещества, возгораний, а также в результате аварии на потенциально-опасных объектах, на территории ГБС(к)ОУ школа №231 может сложиться обстановка, которая приведет к нарушению нормального функционирования школы, материальным и людским потерям, нарушению жизнедеятельности переменного и постоянного состава.

Наличие в ГБС(к)ОУ школа №231 большого числа сотрудников и учащихся значительно усложняют организацию и выполнение мероприятий по предупреждению и ликвидации ЧС, требуют поддержания в постоянной готовности сил и средств гражданской обороны.

Отсутствие защитных сооружений требует принятия дополнительных мер для подготовки помещений для ослабления неблагоприятных факторов ЧС и поддержания в готовности средств индивидуальной защиты.

Анализ возможных последствий аварий на потенциально опасных для школы объектах (содержащих аммиак) показывает, что с точки зрения внезапности воздействия АХОВ наибольшую опасность представляет предприятие «Кондитерская фабрика К. Самойловой», в случае выброса аммиака на котором сотрудники и учащиеся могут подвергнуться его воздействию. В связи с этим приобретает особое значение оперативность оповещения, способность к экстренной эвакуации сотрудников и учащихся, заблаговременная подготовка и использование средств защиты органов дыхания.

Авария на АЭС (на ядерных энергетических установках НИИ) при соответствующем направлении среднего высотного ветра приведет к сплошному радиоактивному загрязнению территории школы.

Анализ из географического положения региона, в котором находится школа, возможных изменений гидрометеорологической обстановки, наиболее вероятными стихийными аномалиями могут быть: ураган, наводнение, обильные снегопады, гололёд, сильные морозы.

Как показывают последствия от пронесшихся в последние годы в Северо-западном регионе ураганов, его разрушительное действие в большой степени зависит от неподготовленности людей к действиям при урагане. Возможные последствия от урагана – отключение зданий от систем электро-, тепло- и водоснабжения и в различной степени их разрушение. Возникает угроза жизни сотрудников и учащихся. Можно ожидать повреждения зданий и потери материальных средств.

Учитывая особенности расположения школы на территории района, климатические условия, характерные для Северо-Западного региона ГБС(к)ОУ школа №231 может оказаться в:

- зоне радиоактивного заражения;
- зоне (очаге) пожара;
- зоне (подтопления) наводнения.

Спасательные и другие неотложные работы на территории ГБС(к)ОУ школа №231 возможно будут проводиться в сложных условиях и ограниченное время территориальными силами и средствами по заявке школы в КЧС ПБ Адмиралтейского района в зависимости от масштаба ЧС. В случае небольшого объема ЧС аварийно-спасательные работы будут проводиться силами объектового звена РСЧС.

Успешное выполнение аварийно-спасательных и других неотложных работ (АС и ДНР) в значительной степени будет зависеть от готовности органов управления и сил объектового звена к действиям в условиях ЧС, а также заблаговременным проведением мероприятий, предупреждающих или снижающих последствия ЧС на территории ГБС(к)ОУ школа №231.

Раздел 3. Основные мероприятия, проводимые органами управления и силами РСЧС при введении различных режимов функционирования (повышенная готовность и чрезвычайная ситуация).

Глава 3.1. Основные мероприятия, проводимые органами управления и силами РСЧС при введении различных режимов функционирования.

Для принятия мер по предупреждению чрезвычайных ситуаций, а также своевременного оповещения сотрудников и учащихся о прогнозируемых и возникших чрезвычайных ситуациях осуществляется сбор и обмен информацией соответствующими организациями в системе РСЧС.

В ГБС(к)ОУ школа №231 сбор, обработка и обмен информацией о чрезвычайных ситуациях осуществляется КЧС. Оповещение об угрозе возникновении чрезвычайных ситуаций осуществляется информационно-управляющей системой РСЧС по линии: информационно-управляющий центр РСЧС, абонентский пункт Управления ГОЧС города, отдел ГОЧС Адмиралтейского района, информационный центр (КЧС) школы, службы связи и оповещения.

В режиме ПОВЫШЕННОЙ ГОТОВНОСТИ:

подготовка нормативного документа органа исполнительной власти субъекта РФ о введении соответствующих режимов функционирования и определения перечня органов управления, сил для которых изменяется режим функционирования в зависимости от вида ЧС;

усиление контроля за состоянием окружающей среды (изменение сроков представления информации, состава сил и средств);

организация прогнозирования возникновения чрезвычайных ситуаций и их последствий (кто выполняет и к какому сроку, в чем отличие от режима повседневной деятельности);

введение круглосуточного дежурства руководителей и должностных лиц органов управления на повседневных пунктах управления;

непрерывный сбор, обработка и передача органам управления и силам единой системы данных о прогнозируемых чрезвычайных ситуациях, информирование населения о приемах и способах защиты от ЧС; принятие оперативных мер по предупреждению возникновения и развития чрезвычайных ситуаций, снижению размеров ущерба и потерь в случае их возникновения, а также повышению устойчивости и безопасности функционирования организаций в чрезвычайных ситуациях (перечень мероприятий, привлекаемые силы и средства, финансовые затраты);

уточнение планов действий (взаимодействия) по предупреждению и ликвидации чрезвычайных ситуаций и иных документов;

формирование оперативных групп и организация выдвижения их в предполагаемые районы действий;

восполнение при необходимости резервов материальных ресурсов, созданных для ликвидации чрезвычайных ситуаций;

проведение при необходимости эвакуационных мероприятий.

В режиме ЧРЕЗВЫЧАЙНОЙ СИТУАЦИИ:

проведение мероприятий по защите населения и территорий от чрезвычайных ситуаций;

организация работ по ликвидации чрезвычайных ситуаций и всестороннему обеспечению действий сил и средств единой системы, поддержанию общественного порядка в ходе их проведения, а также привлечению при необходимости в установленном порядке общественных организаций и населения к ликвидации возникших чрезвычайных ситуаций;

проведение мероприятий по жизнеобеспечению населения в чрезвычайных ситуациях.

Раздел 4. Организация эвакуации и первоочередного жизнеобеспечения населения.

Эвакуация будет проводиться решением КЧС города в «чистые районы» по территориальному признаку, без развёртывания СЭП.

Перечень пунктов временного размещения

| № п\п | Муниципальное образование | Наименование и адрес организации на базе, которой разворачивается ПВР | Должность, Ф.И.О. ответственного лица | № телефона | Вместимость (чел) |
|-------|--------------------------------------|---|---------------------------------------|-----------------------------|-------------------|
| 1. | МО «Куйвозовское сельское поселение» | ЛО, п. Стекланный, д. 17 | Царев Роман Александрович | 9216344610 (81370) 51130 | 53 |

Расчет транспортных средств для эвакуации населения из районов возможных ЧС

| № п/п | Муниципальное образование | Организация поставщик транспортных средств (адрес) | ФИО руководителя | № тлф. руководителя | Наличие автотранспорта (ед.) | | | Время готовности Ч+ |
|-------|---------------------------|--|------------------|---------------------|------------------------------|-------------|--------------------|---------------------|
| | | | | | Всего | в том числе | | |
| | | | | | | автобус | Вместимость (чел.) | |
| 1. | Адмиралтейский район | | | | | | | |

Расчеты на проведение эвакуации

| № п/п | Наименование населенного пункта в зоне ЧС, ответственный за эвакуацию | Количество населения, подлежащего эвакуации (чел.) | Эвакуируется пешим порядком (личным транспортом) | Эвакуируется автотранспортом | Организация, выделяющая транспорт, расстояние от зоны ЧС | Размещается у родственников | Наименование и адрес ПВР, расстояние до ПВР | Организация питания и мед.обеспечения |
|-------|---|--|--|------------------------------|--|-----------------------------|---|---------------------------------------|
| 1. | г. Санкт-Петербург, Адмиралтейский район, муниципальное образование «Коломна», Витебская ул., д. 7 литера «А» | 150 | 97 | 53 | | 97 | ЛО, п. Стекланный, д. 17 | |

| | | | | | | | | |
|--|--|--|--|--|--|--|--|--|
| | | | | | | | | |
|--|--|--|--|--|--|--|--|--|

Раздел 5. Порядок организации взаимодействия.

Взаимодействие с КЧС ПБ Адмиралтейского района по тел. 3160202 – дежурная часть УВД по Адмиралтейскому району, 3160050 - дежурная служба администрации Адмиралтейского района, 2514266 – дежурная служба МЧС Адмиралтейского района.

В ходе выполнения мероприятий по ликвидации крупных производственных аварий, катастроф и стихийных бедствий на территории ГБС(к)ОУ школа №231, при необходимости, могут запрашиваться дополнительные силы и средства района.

При этом необходимо указать:

- какие силы и средства требуются для ликвидации ЧС и какое количество;
- необходимое количество техники и транспорта;
- место встречи и кто встречает прибывающие силы и средства.

По отдельным специальным вопросам руководство ГБС(к)ОУ школа №231 взаимодействует с районными спасательными службами. Участие районных служб может понадобиться при ликвидации ЧС, связанных с проведением работ по обеззараживанию территории, зданий и помещений, поиску и извлечению пострадавших из-под завалов, для оказания квалифицированной медицинской помощи пострадавшим. Вызов спасательных формирований, аварийно-технических и медицинских бригад, пожарных частей и нарядов милиции осуществляется либо непосредственно должностными лицами ГБС(к)ОУ школа №231, либо через дежурную службу Администрации тел. 3160050.

Взаимодействие с Управлением МЧС по Адмиралтейскому району по тел: 2514266, медицинская служба - через диспетчерскую «скорой помощи» (тел: 112, 03), кроме того, осуществляется связь с соседними организациями.

Раздел 6. Организация управления объектовой подсистемы РСЧС Адмиралтейского района Санкт-Петербурга ГБС(к)ОУ школа №231.

Глава 6.1. Наличие пунктов управления.

При возникновении ЧС общее руководство проведением АС и ДНР и организацию взаимодействия, осуществляет Директор – руководитель ГО ГБС(к)ОУ школа №231 (руководитель работ по ликвидации ЧС) или должностное лицо по его указанию. Управление мероприятиями по ликвидации последствий ЧС осуществляется по постоянно действующим каналам связи и с использованием радиотелефонной связи.

Оповещение работников ГБС(к)ОУ школа №231 осуществляется дежурным учителем, согласно схеме оповещения.

Управление работами по локализации и ликвидации аварий в ГБС(к)ОУ школа №231 осуществляется с пункта управления (кабинета директора).

Место сбора - территория школьного двора. Для связи с местом ЧС при отсутствии телефонной связи используется, в первую очередь, ведомственные средства связи.

Управление мероприятиями ГО осуществляется из кабинета Директора.

Глава 6.2. Система оповещения и связи.

Режим повышенной готовности вводится при угрозе возникновения производственных аварий, катастроф и стихийных бедствий.

Оповещение руководства ГБС(к)ОУ школа №231 об угрозе возникновения ЧС осуществляется с помощью ТАСЦО, по телефонным каналам связи, мобильной связи, радиоточек через дежурного Администрации (тел.: 3160050), дежурного РУВД (тел.: 3160202 или 5730120), а в общей системе оповещения ГО ЧС района, города - передаче сообщений сигнала «Внимание всем!». Услышав сигнал, следует немедленно включить теле- и радиоприёмники и прослушать сообщение Главного управления по делам ГО и ЧС Санкт-Петербурга.

Члены КЧС ПБ объекта оповещаются по телефону дежурным ГБС(к)ОУ школа №231 в соответствии со схемой оповещения. При угрозе возникновения чрезвычайных ситуаций на самом объекте диспетчер, начальник соответствующего подразделения, должностное лицо, осуществляющее контроль за территорией, немедленно по всем доступным средствам связи и личным общением оповещает руководителя ГБС(к)ОУ школа №231, председателя КЧС ПБ, уполномоченного по делам ГО ЧС. Оценив ситуацию, руководство ГБС(к)ОУ школа №231 докладывает дежурному по Администрации (тел.: 3160050), начальнику Управления МЧС по Адмиралтейскому району (тел.: 2514266) о возникшей ЧС и принимаемых мерах по её устранению.

ГБС(к)ОУ школа №231 находится вблизи с ХОО (ООО «Импульс», Санкт-Петербург, ул. Шкапина, 43-45) и попадает в систему экстренного оповещения КСЭОН (Указ президента № 1522 от 13.11.2012).

В ГБС(к)ОУ школа №231 работает автоматизированная система оповещения, к приему сигналов. Все технические средства оповещения личного состава исправны и постоянно проверяются. В случае выхода автоматизированной системы оповещения при угрозе возникновения ЧС природного и техногенного характера – связь осуществляется с помощью посыльных, согласно представленной схеме.

II. Порядок действий органов управления и сил РСЧС при ликвидации ЧС.

Раздел 1. Порядок действий по ликвидации ЧС техногенного характера:

Общие мероприятия.

в течение 15 мин. в рабочее время и 3-х часов в нерабочее время через дежурного ГБС(к)ОУ школа №231 оповестить и собрать членов КЧС ПБ;

в течение одного часа привести в готовность пост радиационного и химического наблюдения (ПРХН);

в течение 2-х часов начать ведение разведки с целью выявления причин ухудшения обстановки на объекте, выработки предложения для ее нормализации;

в течение 2-х часов уточнить план действий по предупреждению и ликвидации ЧС и план взаимодействия с аварийными службами района;

в течение 3-х часов усилить охрану ГБС(к)ОУ школа №231;

в течение 3-х часов организовать круглосуточное дежурство руководящего состава с целью систематического получения информации об обстановке и характере (масштабе) ЧС;

в течение 4-х часов привести в готовность НАСФ в ГОУ ГБС(к)ОУ школа №231;

в течение 5-ти часов организовать и провести инженерно-технические, специальные и другие мероприятия, направленные на предотвращение (снижение опасности) воздействия аварии, катастрофы, стихийного бедствия;

в течение 8-ми часов подготовить автотранспорт к перевозке учащихся, персонала и ценного оборудования в безопасные районы;

в течение 8-ми часов принимаются конкретные меры по защите персонала, территории школы по обеспечению устойчивого функционирования объекта.

Общие мероприятия Режим («Чрезвычайной ситуации»).

обеспечить своевременный прием, прослушивание и выполнение указаний ГУ ГО и ЧС Санкт-Петербурга (Управления МЧС по Адмиралтейскому району) по сигналу «Внимание Всем!» (уполномоченный ГОЧС, дежурная смена службы охраны);

в течение 15 мин. (в рабочее время) и в течение 3-х часов (в нерабочее время) оповестить и собрать руководящий состав ГОУ ГБС(к)ОУ школа №231 (дежурная смена службы охраны);

в течение 3-х ч. перевести органы управления ГО ЧС на круглосуточный режим работы (уполномоченный ГОЧС);

в течение 3-х часов ввести в полном объеме «План действий по ликвидации ЧС природного и техногенного характера ГБС(к)ОУ школа №231» в действие (председатель КЧС ПБ);

в течение 1 часа провести разведку с целью наиболее точной и полной информации (ПРХН);

постоянно до персонала ГБС(к)ОУ школа №231 доводить информацию об обстановке, мерах по защите, правилах поведения и действиях в условиях чрезвычайной ситуации (уполномоченный ГОЧС, дежурная служба);

в течение 1 часа организовать взаимодействие с Управлением МЧС по Адмиралтейскому району (тел. 3160138), ГУ «ПСО по Адмиралтейскому району» (тел. 3162129) и дежурным Администрации Адмиралтейскому району (тел. 3160050)

На химически опасных объектах.

немедленно выдать работникам СИЗ (пункт выдачи СИЗ) в течение 1 часа организовать оцепление очага химического заражения (группа ООП);

в течение 1 часа приступить к эвакуации персонала школы по выбранным маршрутам (председатель эвакуокомиссии);

в течение 30 мин. организовать выход персонала школы из зоны заражения перпендикулярно направлению ветра. при необходимости оказать медицинскую помощь пострадавшим (санитарный пост)

На радиационно опасных объектах.

в течение 2-х часов на весь персонал ГОУ ГБС(к)ОУ школа №231 готовятся к выдаче радиозащитные препараты (радиозащитный препарат из состава индивидуальной аптечки АИ-2);

в течение 2-х часов выдать СИЗ из запаса объекта, начать изготавливать простейшие средства защиты органов дыхания;

в течение 2-х провести герметизацию учебных классов, кабинетов и других служебных помещений;

в течение 5-ти часов объектовой эвакуокомиссии определить порядок и маршруты эвакуации с учётом радиационной обстановки.

в течение 10-ти часов подготовить цокольные и подвальные помещения для защиты от радиоактивного заражения.

На объектах ТЭК и системах ЖКХ, электроснабжения.

- дежурный ГБС(к)ОУ школа №231 оповещает:
- директора ГБС(к)ОУ школа №231 - 9052767128;
- дежурного Администрации - 3160050;
- при необходимости (в зависимости от масштабов аварии) аварийно- спасательные формирования Адмиралтейского района: противопожарные (01), медицинские (03), пожарно-спасательного отряда (ПСО тел. 3162129), аварийно- технические и спасательные (через деж. Администрации 3160050);

- в течение 5 мин. организуется выяснение причин и масштабов аварии;

- в течение 10 мин. оценивается обстановка;

- в течение 10 мин. организуется взаимодействие с городскими аварийно-техническими службами:

| | |
|--|--------------------------------------|
| ГУП «Водоканал» | 305-09-09, 294-18-52 (круглосуточно) |
| АДС филиала ОАО Ленэнерго «Кабельная сеть» | 315-08-15, 494-37-04 |
| Диспетчерский участок Адмиралтейского района Центральной диспетчерской службы «Петербургтеплоэнерго» | 712-23-46, 764-46-26, 712-20-81 |
| Газовая служба Адмиралтейского района | 610-04-04 |

- *принять школы, попавшие в зону аварии в течение 20 мин.*
- силами аварийно-технических служб Адмиралтейского района проводится локализация аварии.
- Принимаются меры по восстановлению нормального режима работы объекта.

Раздел 2. Порядок действий по ликвидации ЧС природного характера:

Природных (лесных, торфяных, ландшафтных) пожаров:

в течение 30 мин. - организовать взаимодействие ГБС(к)ОУ школа №231 с районными силами и средствами по тушению возможных пожаров;

в течение 2-х ч. - проверить и привести в готовность силы и средства тушения пожаров ГБС(к)ОУ школа №231;
уточнить оперативные планы тушения пожаров.

угрозе ураганов, метелей, сильных морозов:

организовать взаимодействие между коммунально-техническими, теплоэнергетическими и другими службами, обеспечивающими жизнедеятельность работающего персонала;

провести оповещение персонала при угрозе чрезвычайной ситуации и их действиях;

объекты теплоэнергетики, водоснабжения переводятся на чрезвычайный режим работы;

организуется взаимодействие с КЧС ПБ района.

В ГБС(к)ОУ школа №231 проводятся мероприятия по снижению воздействия ураганного (шквального) ветра:

в течение 5 мин. осуществляется передача информации о приближении ураганного ветра и действиях персонала ГБС(к)ОУ школа №231;

немедленно осуществляется отключение коммунально-энергетических сетей в частях здания, которые могут быть подвержены воздействию стихии;

в течение 15 мин. проводится проверка надежности закрытия оконных рам, входных дверей зданий, сооружений;
проверка готовности средств пожаротушения;

проверка надежности крепления на территории механизмов, устройств, строительных материалов;

ограничивается передвижение персонала по территории ГБС(к)ОУ школа №231;

проводятся подготовительные мероприятия по безаварийной остановке оборудования.

Сильные морозы:

В течение 5 мин. по системе оповещения ГБС(к)ОУ школа №231 осуществляется передача предупреждения о резком понижении температуры и необходимости сбережения тепла в зданиях и помещениях;

В течение 1 часа проводятся работы по дополнительному утеплению окон и дверей в рабочих помещениях;

Управляющая компания ЖКХ обеспечивает работу системы отопления, водоснабжения и подачи электроэнергии.

Усиливается контроль за работой систем отопления и водоснабжения и электроснабжения.

Снежные заносы:

В течение 1 часа создаются группы из числа постоянного состава и учащихся старших классов и проводятся работы по очистке от снега входов в здания, проходов для передвижения людей и автотранспорта по территории ГБС(к)ОУ школа №231.

Сильные продолжительные ливни:

Проводятся работы по поддержанию в рабочем состоянии ливневой канализации, обеспечению постоянного очищения ее от наносимого потоками мусора. Проводятся работы по откачке грунтовых вод в подвалах и заглубленных этажах зданий.

Подтопления (затопления).

«Ч» +1ч. - ведётся наблюдение за уровнем подъёма воды;

«Ч» + 20 мин. - провести оповещение работающего персонала, и материальных средств;

«Ч» + 1ч. — уточняется место эвакуации работающего персонала, и материальных средств;

«Ч» + 6ч. - провести инженерные работы по подготовке территории школы к наводнению.

В течение 6-ти часов организовать горячее питание в пунктах временного размещения эвакуируемых.

Приложения:

Приложение №1 План действий по предупреждению и ликвидации чрезвычайных ситуаций ГБС(к)ОУ школа №231.

Приложение №2 Календарный план основных мероприятий организации при угрозе и возникновении чрезвычайных ситуаций в мирное время.

Приложение №3 Расчет сил и средств ГБС(к)ОУ школа №231, привлекаемых для выполнения мероприятий при угрозе и возникновении ЧС.

Приложение №4 Организация управления, оповещения и связи ГБС(к)ОУ школа №231 при угрозе и возникновении производственных аварий, катастроф и стихийных бедствий (схема).

Приложение № 2

Календарный план работы руководителя при введении для органов управления и сил РСЧС режимов функционирования ПОВЫШЕННОЙ ГОТОВНОСТИ И ЧРЕЗВЫЧАЙНОЙ СИТУАЦИИ.

Календарный план работы руководителя при введении для органов управления и сил РСЧС режимов функционирования ПОВЫШЕННОЙ ГОТОВНОСТИ И ЧРЕЗВЫЧАЙНОЙ СИТУАЦИИ.

| Основные мероприятия | Время выполнения мероприятий (Ч+_) | Исполнители |
|--|---------------------------------------|--------------------|
| При введении режима ПОВЫШЕННОЙ ГОТОВНОСТИ | | |
| Получение информации об угрозе (прогнозе) возникновения ЧС | 00.00 - 00.05 | Руководитель школы |
| Организация оповещения сотрудников об угрозе чрезвычайной ситуации | 00.05-00.10 | Руководитель школы |
| Доклад об угрозе (прогнозе) возникновения ЧС руководителю | 00.10-00.15 | Руководитель школы |
| Доклад высшему должностному лицу субъекта Российской Федерации (начальнику отдела образования, начальнику ТО по Адмиралтейскому району УГЗ ГУ МЧС по Санкт-Петербургу) об обстановке | 00.20 - 00.30 | Руководитель школы |
| Оповещение и сбор КЧС и ОПБ (при необходимости) | 00.30-01.30 | Руководитель школы |
| Подготовка проекта нормативного документа о введении для органов управления и сил РСЧС области режима ПОВЫШЕННОЙ ГОТОВНОСТИ, в котором указываются: перечень органов управления, сил; границы территории, на которой может возникнуть чрезвычайная ситуация; состав сил и средств, привлекаемых к проведению мероприятий по предупреждению чрезвычайной ситуации; перечень мер по обеспечению защиты населения от чрезвычайной ситуации; должностные лица, ответственные за осуществление мероприятий по предупреждению чрезвычайной ситуации | 00.30-01.30 | Руководитель школы |
| Согласование и принятие документа | 01.30-03.00 | Руководитель школы |
| Принятие решения по действию при ЧС | 01.30-02.30 | Руководитель школы |
| Введение сил постоянной готовности для режима функционирования ПОВЫШЕННОЙ ГОТОВНОСТИ (в соответствии с планами) | 03.00-04.00 | Руководитель школы |
| Организация круглосуточного дежурства руководящего состава | 03.00-04.00 | Руководитель школы |
| Уточнение планов действий по предупреждению и ликвидации чрезвычайных ситуаций по вопросам: порядок действий при ожидаемой ЧС; состав сил и средств, предназначенных для ликвидации ЧС, районы их сосредоточения маршруты выдвигения, сроки прибытия и готовности; расчеты по всем видам обеспечения действий сил ТП РСЧС, привлекаемых для проведения АСДНР | 03.00-06.00 | Руководитель школы |

| | | |
|--|---------------|--------------------|
| Усиление диспетчерских служб в организации | 03.00-04.00 | Руководитель школы |
| Проверка готовности органов управления, оперативных групп, сил постоянной готовности и других сил, предназначенных к экстренным действиям | 03.00 - 05.00 | Руководитель школы |
| Подготовка информационных материалов для информирования работников об угрозе возникновения чрезвычайной ситуации | 03.00-05.00 | Руководитель школы |
| Перевод на круглосуточную работу служб наблюдения и контроля за состоянием окружающей природной среды, обстановкой на потенциально опасных объектах и прилегающих к ним территориях, сокращение сроков предоставления информации | 03.00-08.00 | Руководитель школы |
| Представление доклада вышестоящим органам управления об обстановке, принятом решении и проводимых мероприятиях | 03.00 | Руководитель школы |
| При введении режима ЧРЕЗВЫЧАЙНОЙ СИТУАЦИИ из режима ПОВЫШЕННОЙ ГОТОВНОСТИ | | |
| Получение информации о возникновении ЧС | 00.00 - 00.05 | Руководитель школы |
| Оповещение руководящего состава и сотрудников о возникновении чрезвычайной ситуации | 00.05-00.10 | Руководитель школы |
| Доклад высшему должностному лицу субъекта Российской Федерации (начальнику отдела образования, начальнику ТО по Адмиралтейскому району УГЗ ГУ МЧС по Санкт-Петербургу) об обстановке и принятие решения на введение для органов управления и сил РСЧС области режима функционирования ЧРЕЗВЫЧАЙНАЯ СИТУАЦИЯ | 00.10-00.30 | Руководитель школы |
| Подготовка проекта нормативного документа о введении для органов управления и сил РСЧС области режима ЧРЕЗВЫЧАЙНОЙ СИТУАЦИИ, в котором указываются: перечень органов управления, сил для которых вводится режим функционирования; границы зоны чрезвычайной ситуации; состав сил и средств, привлекаемых к проведению мероприятий по ликвидации чрезвычайной ситуации; перечень мер по обеспечению защиты населения и ликвидации чрезвычайной ситуации; руководитель работ по ликвидации чрезвычайной ситуации | 00.30-01.00 | Руководитель школы |
| Согласование и принятие документа | 01.00-02.00 | Руководитель школы |
| Введение для полного состава сил режима функционирования ЧРЕЗВЫЧАЙНОЙ СИТУАЦИИ (в соответствии с планами) | 02.00 - 03.00 | Руководитель школы |
| Сбор личного состава и приведение в готовность к действиям сил РСЧС | 02.00-04.00 | Руководитель школы |
| Подготовка информационных материалов для информирования работников о факте чрезвычайной ситуации | 03.00-05.00 | Руководитель школы |
| Представление доклада вышестоящим органам управления об обстановке, принятом решении и проводимых мероприятиях | 03.00 | Руководитель школы |
| При введении режима ЧРЕЗВЫЧАЙНОЙ СИТУАЦИИ из режима повседневной жизни | | |
| При возникновении чрезвычайной ситуации | | |
| Получение информации о возникновении ЧС | 00.00 - 00.05 | Руководитель школы |
| Оповещение руководящего состава и сотрудников о возникновении чрезвычайной ситуации | 00.05-00.10 | Руководитель школы |
| Доклад председателю КЧС и ОПБ, высшему должностному лицу субъекта РФ об обстановке и принятие решения на введение для органов управления и сил ТП РСЧС области режима функционирования ЧРЕЗВЫЧАЙНОЙ СИТУАЦИИ | 00.10 - 00.30 | Руководитель школы |
| Организация сбора данных об обстановке | непрерывно | Руководитель школы |

| | | |
|---|---------------------------------------|--------------------|
| Подготовка проекта нормативного документа о введении для органов управления и сил РСЧС области режима функционирования ЧРЕЗВЫЧАЙНАЯ СИТУАЦИЯ в котором указываются: перечень органов управления, сил, а также территориальных звеньев, для которых вводится режим функционирования; границы зоны чрезвычайной ситуации; состав сил и средств, привлекаемых к проведению мероприятий по ликвидации чрезвычайной ситуации; перечень мер по обеспечению защиты населения и ликвидации чрезвычайной ситуации; руководитель работ по ликвидации чрезвычайной ситуации. | 00.30-01.30 | Руководитель школы |
| Введение для полного состава сил режима ЧРЕЗВЫЧАЙНОЙ СИТУАЦИИ (в соответствии с планами) | 00.30 - до ликвидации ЧС | Руководитель школы |
| Организация круглосуточного дежурства руководящего состава | 00.30 - 02.00 | Руководитель школы |
| Уточнение планов действий по предупреждению и ликвидации чрезвычайных ситуаций по вопросам: порядок действий при ликвидации ЧС; состав сил и средств, предназначенных для ликвидации ЧС, районы их сосредоточения маршруты выдвижения, сроки прибытия и готовности; расчеты по всем видам обеспечения действий сил РСЧС, привлекаемых для проведения АСДНР | 01.00-02.00 | Руководитель школы |
| Усиление дежурно-диспетчерских служб в организациях | 00.30 - до ликвидации ЧС | Руководитель школы |
| Усиление состава и сокращение сроков реагирования сил постоянной готовности РСЧС | 02.00-03.00 (при наличии времени) | Руководитель школы |
| Подготовка информационных материалов для информирования работников о чрезвычайной ситуации | 03.00-06.00 (в течение всего периода) | Руководитель школы |
| Перевод на круглосуточную работу служб наблюдения и контроля за состоянием окружающей природной среды, обстановкой на потенциально опасных объектах и прилегающих к ним территориях, сокращение сроков предоставления информации | (в течение всего периода) | Руководитель школы |
| Представление доклада вышестоящим органам управления об обстановке, принятом решении и проводимых мероприятиях | 03.00 | Руководитель школы |

Приложение №3 Расчет сил и средств ГБС(к)ОУ школа №231, привлекаемых для выполнения мероприятий при угрозе и возникновении ЧС.

Всего преподавателей и др. работников 66 человек, из них:

- зачислено в формирования 15 чел;

| №пп | Наименование формирований | Количество | | Оснащение | | | | | Время готовности «Ч + ... мин» |
|-----|--|--------------|---------------|-------------|----------------------|-----|---|---------------|--------------------------------|
| | | формирований | Личный состав | приборы РХР | средства связи Р-159 | Л-1 | СИЗ | автотранспорт | |
| 1 | Звено радиационного и химического наблюдения | 1 | 3 | - | - | - | Противогазы ГП-7, АИ -2 - | - | Ч+120 мин |
| 2 | Группа охраны общественного порядка | 1 | 4 | - | - | - | Противогазы ГП-7, АИ -2 - | - | Ч+360 мин |
| 3 | Санитарный пост | 1 | 4 | - | - | - | Противогазы ГП-7, носилки – 1 шт. АИ -2 - | - | Ч+240 мин |
| 4 | Противопожарное звено | 1 | 4 | - | - | - | Противогазы ГП-7, АИ -2 - | - | Ч+240 мин |

Приложение №4 Организация управления, оповещения и связи ГБС(к)ОУ школа №231 при угрозе и возникновении производственных аварий, катастроф и стихийных бедствий (схема).

Схема управления ГБС(к)ОУ школа №231 при угрозе и возникновении аварий, катастроф и стихийных бедствий

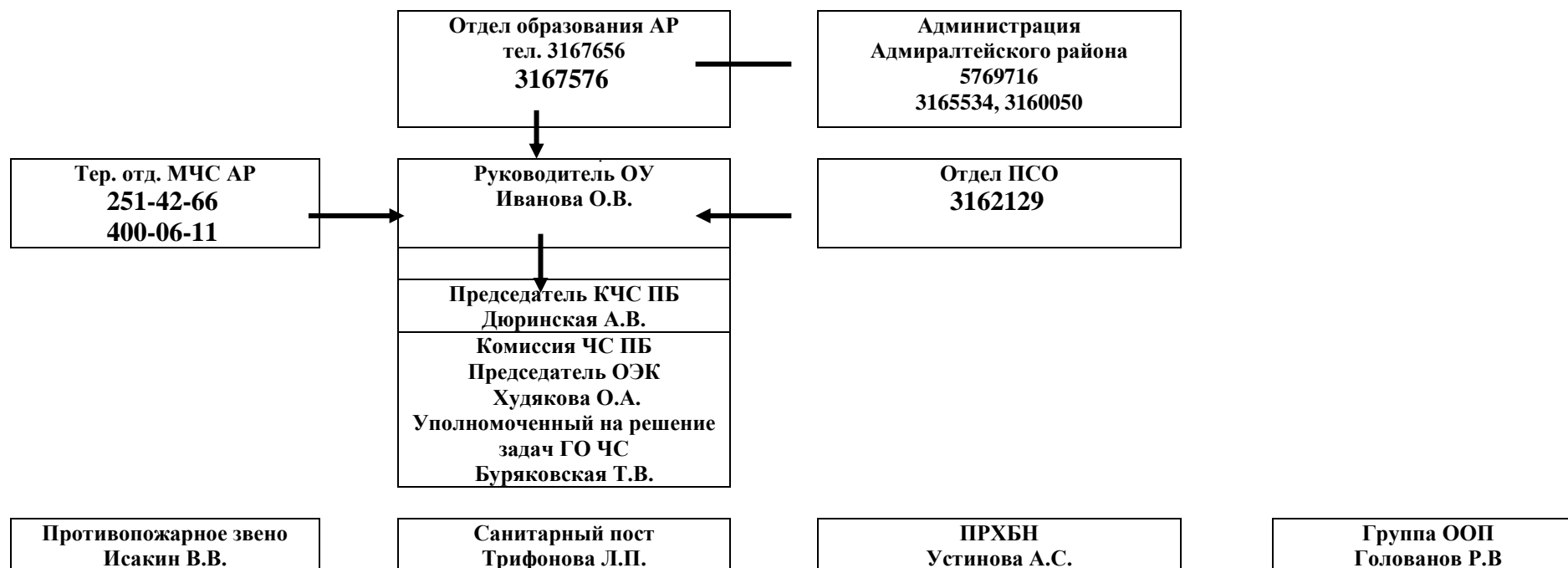
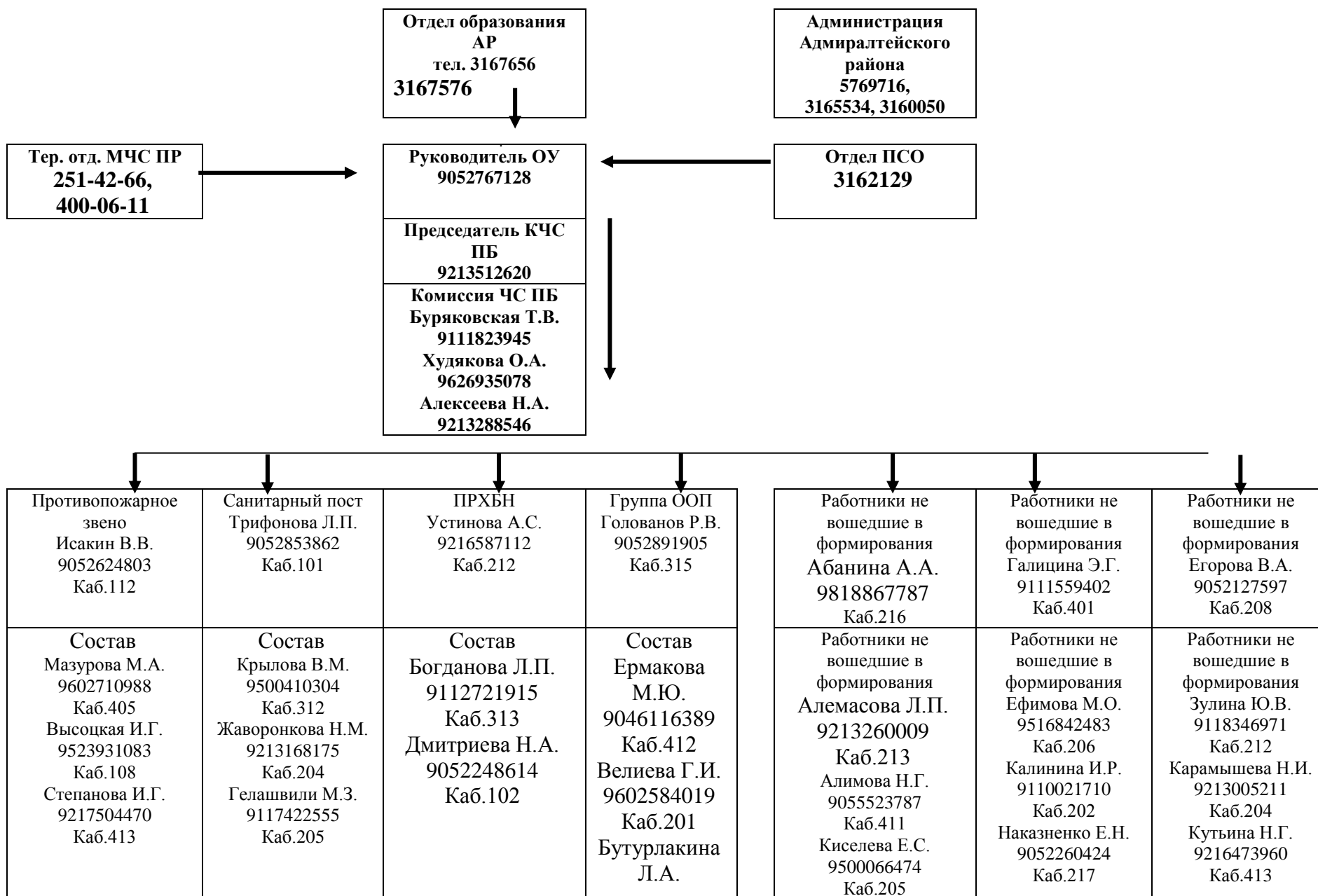


Схема оповещения и связи ГБС(к)ОУ школа №231 при угрозе и возникновении аварий, катастроф и стихийных бедствий



| | | | |
|--|--|--|-----------------------|
| | | | 9818360425 Каб.303 |
|--|--|--|-----------------------|

| | | |
|--|---|--|
| Меловцова И.А. 9112523267 Каб.401 Новожилова Г.Б. 9811246242 Каб.208 Петкевич Л.А. 9117187073 Каб.204 Соловьева Л.П. 9219288556 Каб.308 Функ Г.В. 9112124684 Каб.216 | Подсумкова О.В. 9216309279 Каб.208 Рябова И.А. 9118470634 Каб.201 Чудина Т.Н. 9218996435 Каб.411 Шатилович В.А.108 9045573905 Каб.311 | Николаева В.В. 9213449330 Каб.207 Протасова Н.А. 9217755679 Каб.207 Прохорова Н.В. 9214015240 Каб.206 Шатилович Л.Я. 9533453592 Каб.208 Лобинская К.Д. 9602613617 Каб. 214 |
|--|---|--|